



RUSKO

Päälistönmäki

Asemakaavan laajennusalueen arkeologinen inventointi 2024

Tilaja:
Ruskon kunta

Toteuttaja:
Heilu Oy

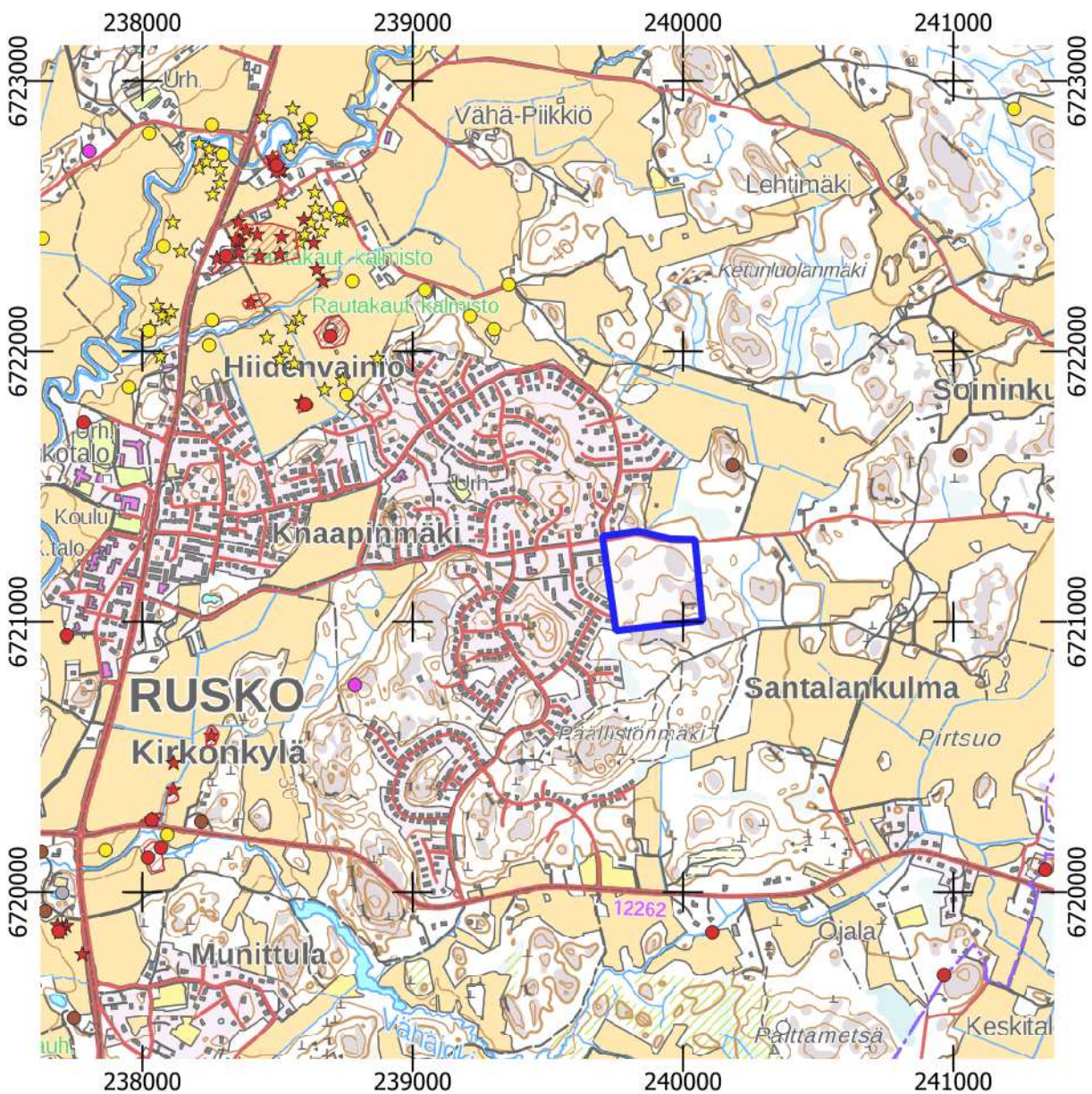
Sisällysluettelo

1. Johdanto.....	3
2. Alueen taustatietoja	4
Alueen esihistoria	4
Tutkimushistoria.....	5
3. Inventointityö	7
4. Tulokset	10

RUSKO Päälistönmäki. Asemakaavan laajennusalueen arkeologinen inventointi 2024

Tiivistelmä

Heilu Oy toteutti Päälistönmäen kaava-alueen laajennuksen arkeologisen inventoinnin kesällä 2024. Hankealue sijaitsee noin 2 kilometriä kuntakeskuksesta itään. Kaavoitettavan alueen laajuus on noin 11 hehtaaria. Alue on rakentamatonta kallioista metsämaata Ohjaluodontien eteläpuolella. Heilu Oy:n arkeologi Kalle Luoto teki inventoinnin maastotyöt 27.5.2024. Inventoinnissa koko alue tarkastettiin havainnoiden arkeologisia kohteita. Inventoinnin yhteydessä ei havaittu uusia muinaisjäännöskohteita.



Kartta 1. Lähestymiskartta. Tarkastelualue sinisen neliön sisällä. MK 1 : 25 000.

Karttaan on merkitty myös lähiympäristön arkeologisia kohteita (kyppi.fi)

Arkistotiedot

Tutkimustyyppi:	Arkeologinen inventointi
Tutkimuksen tekijä:	Heilu Oy/ FM Kalle Luoto
Kenttätyöaika:	24.7.2024
Tutkimusten rahoittaja:	Ruskon kunta
Lähialueen aikaisemmat tutkimukset:	Kalle Luoto inventointi 2021
Taustakartat:	Maanmittauslaitoksen karttakuvapalvelu (WMTS) 04/2024
Käytetty koordinaatisto:	ETRS-TM35FIN, korkeus N2000

1. Johdanto

Ruskon kunta tekee Päälistönmäen alueen kaava-alueen laajennusta. Hankealueen koko 11,3 hehtaaria. Osana kaavan selvityksiä laadittiin arkeologinen inventointi. Inventoinnissa ei havaittu arkeologisia kohteita.



Kuva 1. Kalliorinne alueen kaakkoisosassa.

2. Alueen taustatietoja

Alue on asumaton kallioinen metsäinen alue. Ennen selvityksen laatimista alueelta ei tunneta muinaisjäännöskohteita. Tunnetut arkeologiset kohteet keskittyvät hankealueen länsipuolelle Ruskonjokilaaksoon. Lähin on mahdollinen muinaisjäännösrekisteriin merkitty kohde on Kanikonmäki (1000036567), jossa ajoittamattomia kalliohakkauksia. Hieman reilu kilometri hankealueelta luoteeseen on useita rautakautisia muinaisjäännöksiä ja irtolöytöjä.



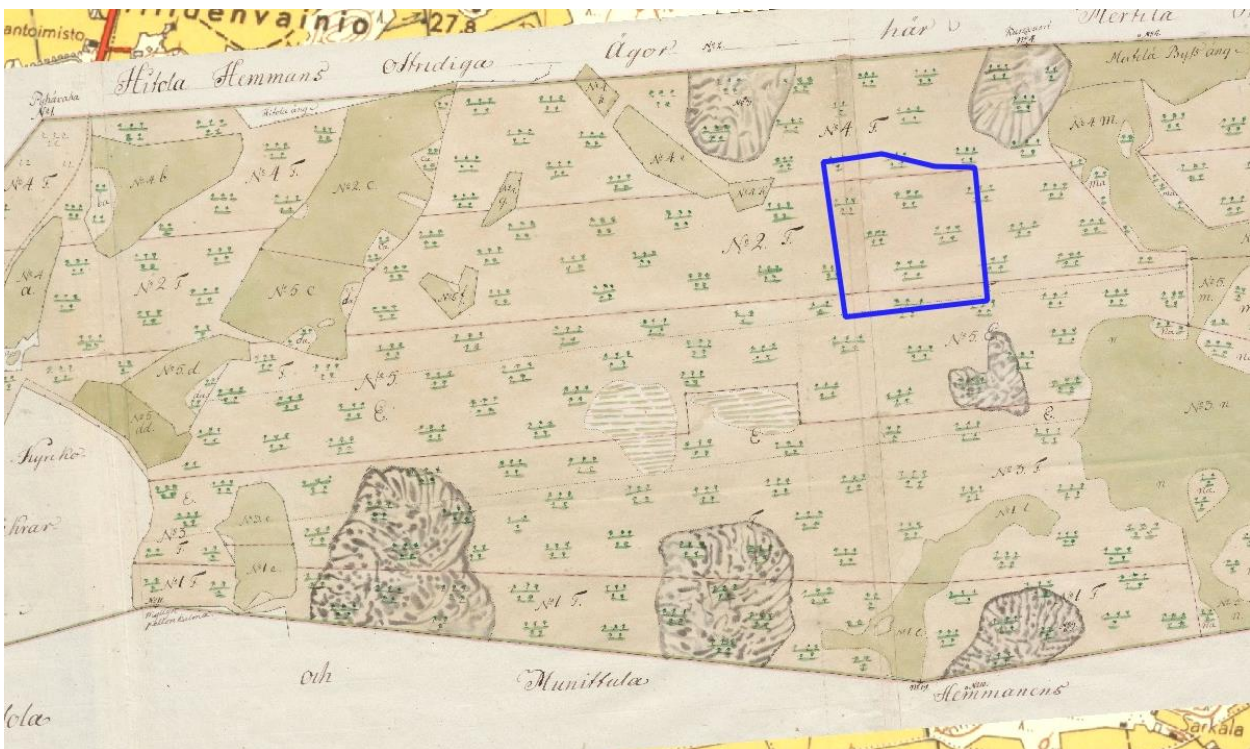
Kuva 2. Alueella on polkuja ja ajouria.

Alueen esihistoria

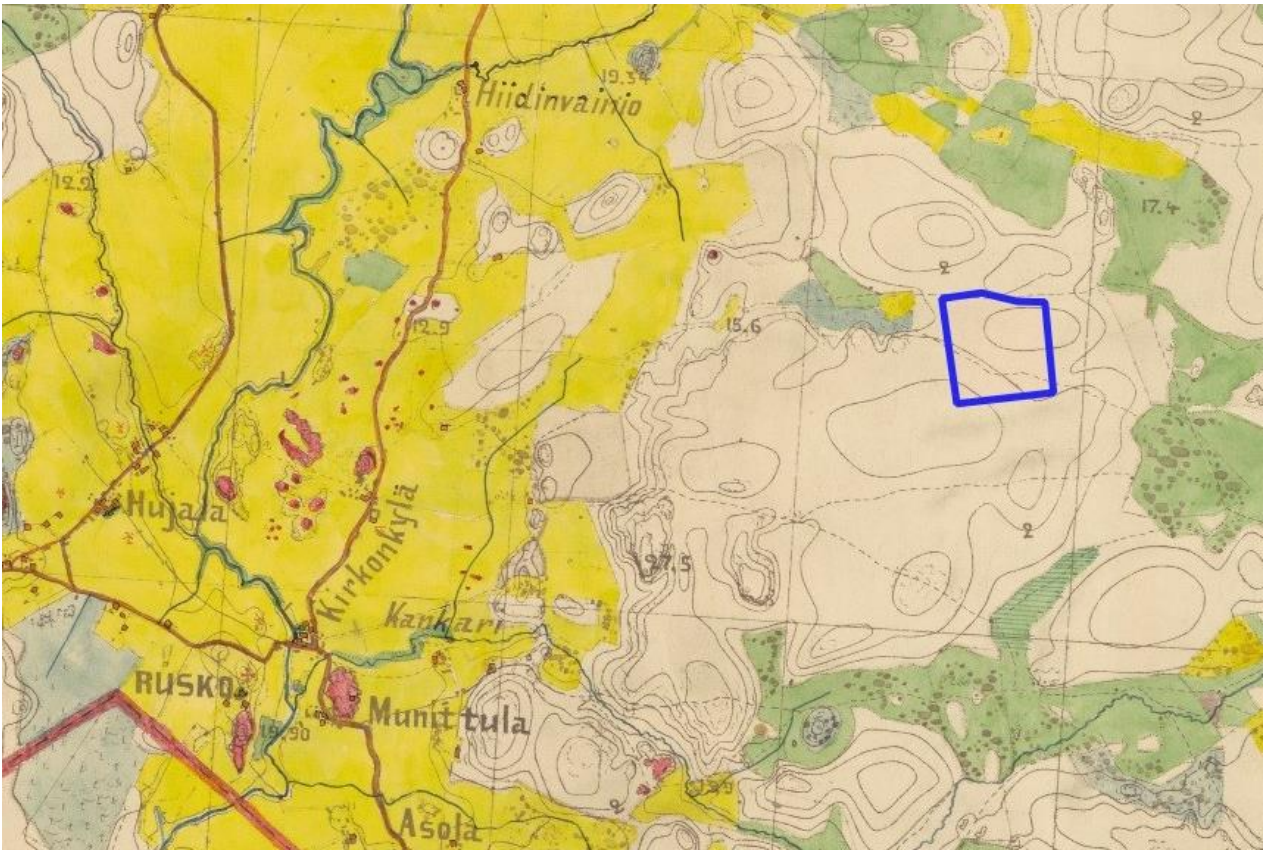
Kohdealue sijaitsee pääosin korkeustasoilla 40-55 m mpy. Tämä tarkoittaa, että mahdollisia muinaisjäännöksiä oli odotettavissa lähinnä kivikaudelta, mikäli ihmistoiminta on ollut rantasidonnaista ja asumiseen soveltuvia alueita oli saavutettavissa. Ruskosta tunnetaan useita rautakautisia kohteita, mutta ne sijaitsevat pääasiassa jokilaaksoissa. Tarkasteltavana oleva alue maankohoamisen myötä on ollut sisämaata, joten rautakautisten kohteiden esiintymistä alueella voidaan pitää epätodennäköisenä. Ruskon alueen isojako on tehty 1780-luvulla. Isojakokartan mukaan Päälistönmäen alue on Ruskon kirkonkylään kuulunutta asumatonta metsää, jonka alueella kulkee kaksi talojen väistä tonttirajaa.

Tutkimushistoria

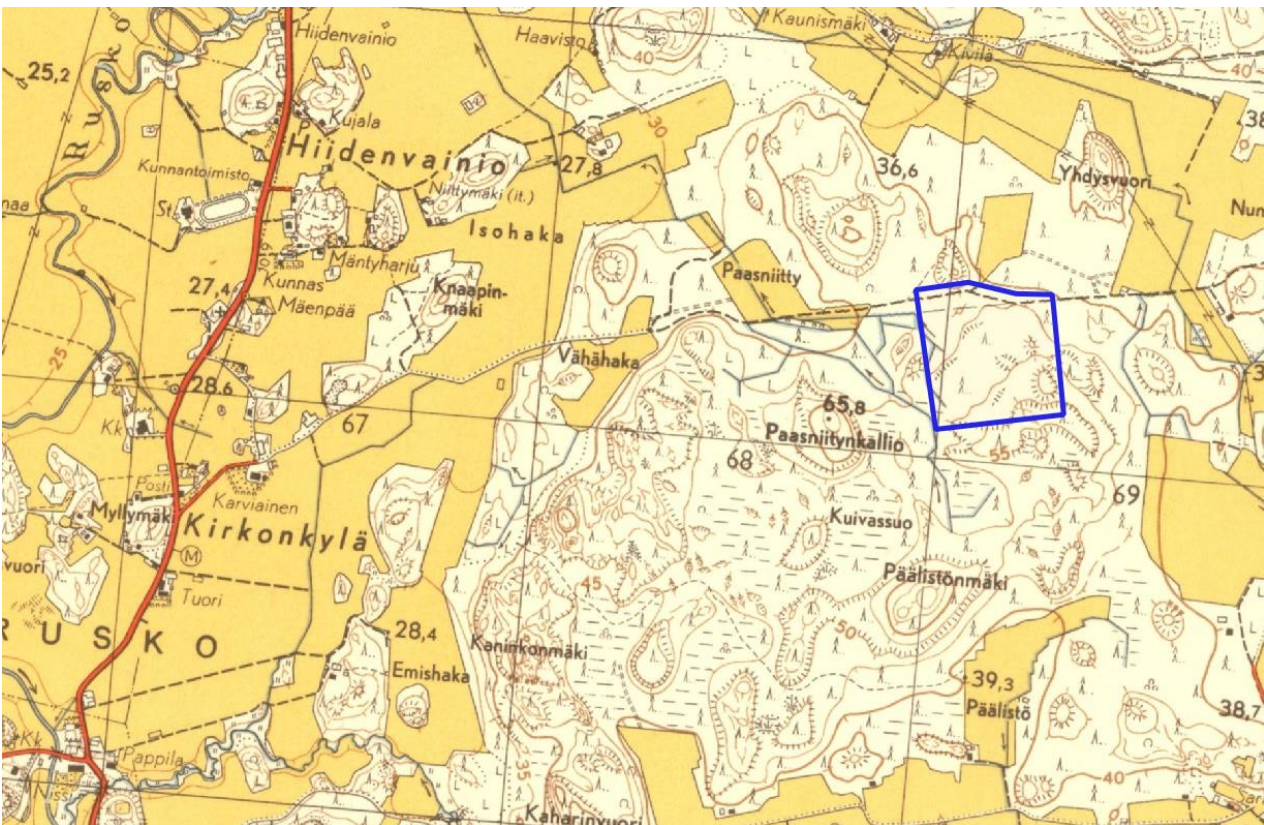
Ruskon kunnassa arkeologinen tutkimus on alkanut jo 1900-luvun alussa, jolloin A.M. Tallgren teki tutkimuksia kunnan alueella. Myöhemmin, 1920-luvun lopulla, myös A. Hackman ja V. Paalasmaa keräsivät tietoja Ruskon alueen muinaisjäännöksistä. Matti Huurre on suorittanut Ruskon kunnan alueella yleisinventoinnin vuonna 1962. Kohdealueen läheisyydessä on pienimuotoisia arkeologisia inventointeja tehty lisäksi ainakin vuosina 2003 (Eeva Raike ja Kreetta Lesell) ja 2007 (Jouko Pukkila). Suureksi avuksi inventoinnissa oli Tapani Rostedt in laatima Ruskon eteläosan osayleiskaavan arkeologinen inventointi (2015). Lisäksi Kalle Luoto laati vuonna 2016 Ketunluolan alueen arkeologisen selvityksen. Kalle Luoto on tehnyt alueen koillispuolella sijaitsevan Ketunluolanmäen asemakaava-alueen laajennuksen arkeologisen inventoinnin vuonna 2021. Hän on käynyt alueen historiaa läpi laajemmin vuoden 2021 raportissa.



Kartta 2. Ote kartasta "Rusko. A93:10/2-11. Merttilä; Isojako" vuodelta 1783-1788.



Kartta 3. Ote Senaatin kartaston kartasta "Rusko] (X 16)".



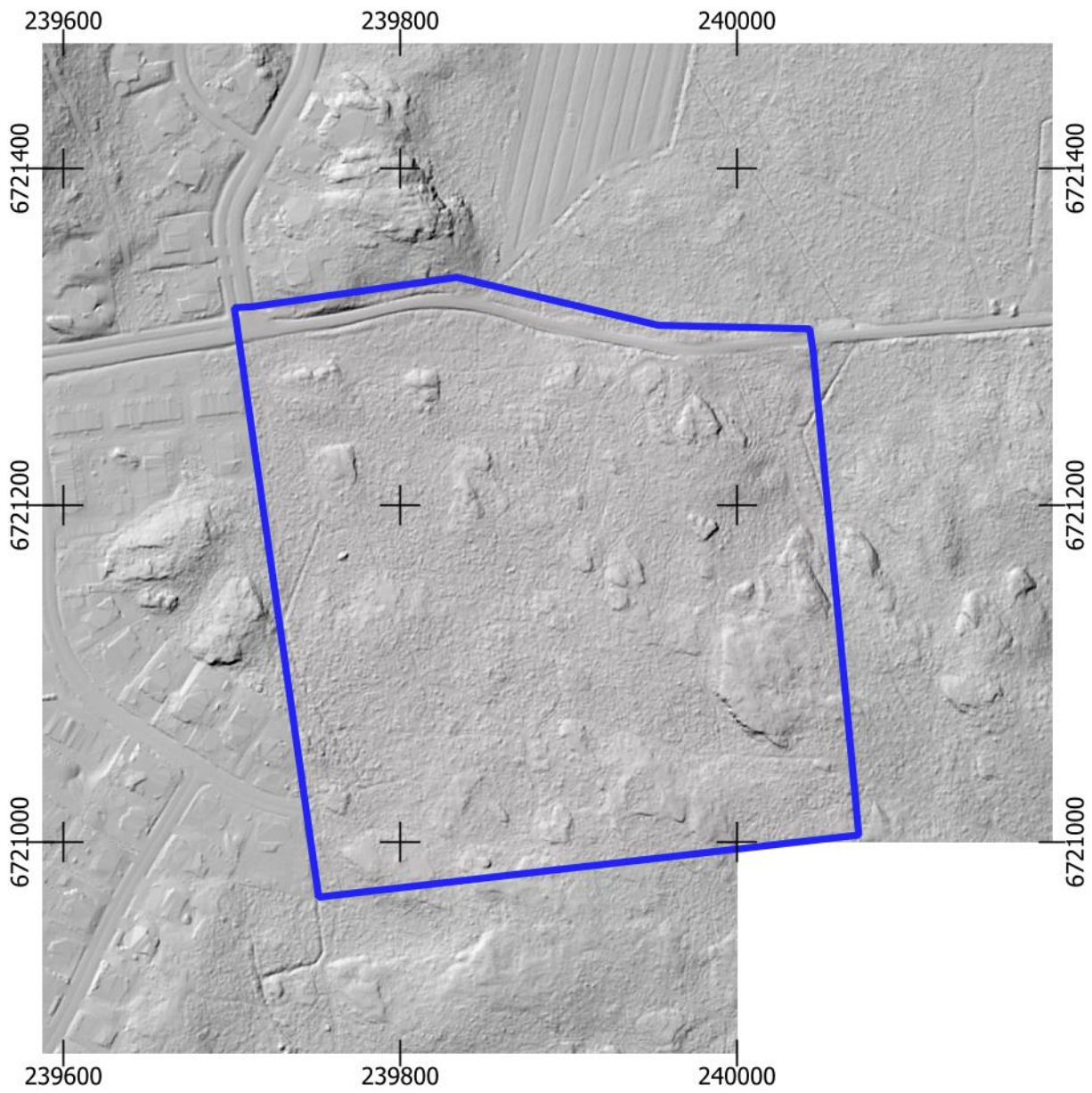
Kartta 4. Ote peruskartasta 1044 07 vuodelta 1952.

3. Inventointityö

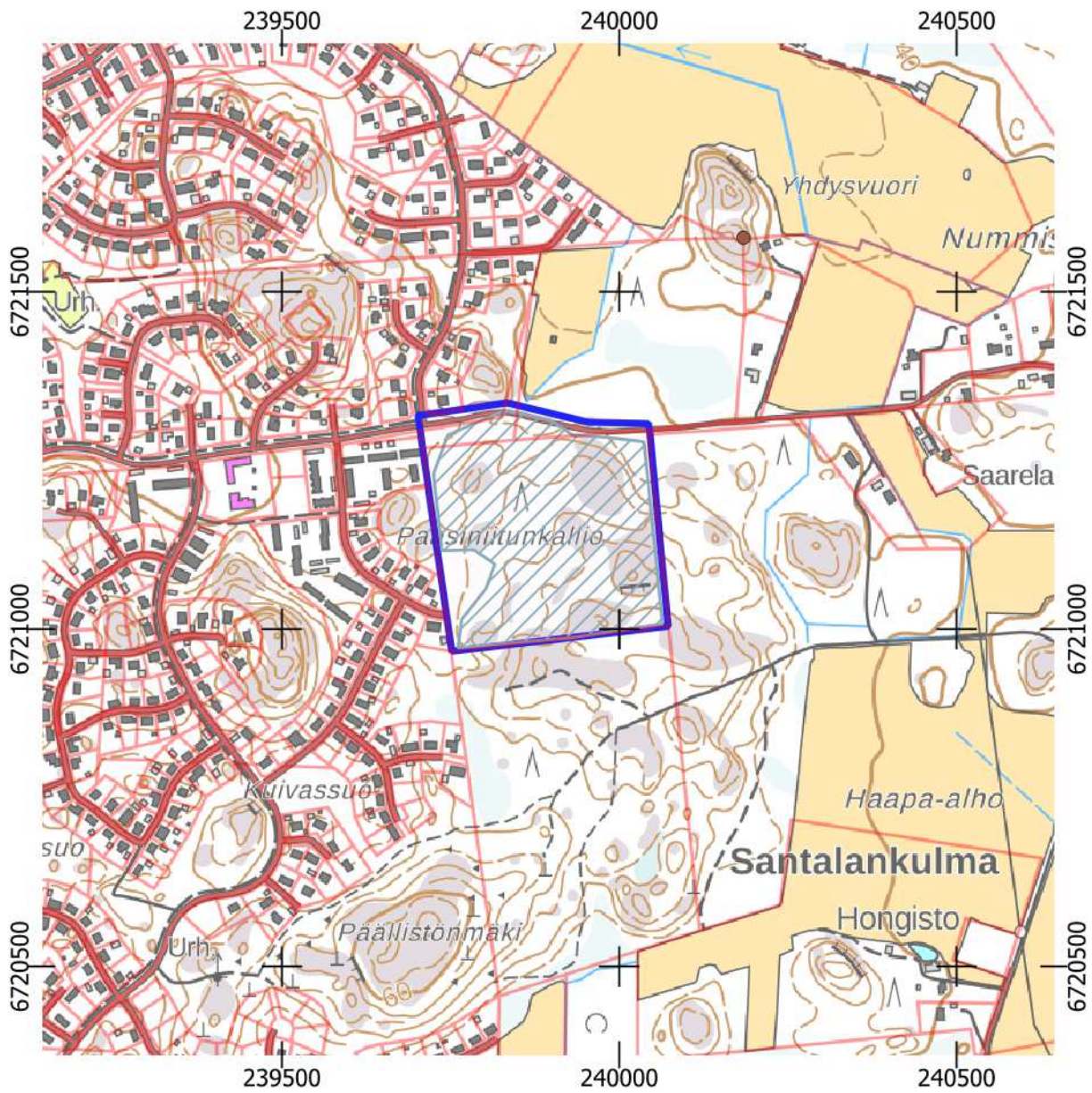
Arkeologinen inventoinnin valmisteluvaiheessa käytiin läpi alueen historiallinen kartta- aineisto. Hyödynnettiin Kalle Luodon vuonna 2021 keräämiä materiaaleja: 1700-luvun isojakokartta, 1800-luvun pitäjän- ja senaatin kartat sekä 1900-luvun peruskartta. Vanhoilta kartoilta ei havaittu mitään arkeologisesti mielenkiintoista. Tämän jälkeen selvitettiin lähimpien tunnettujen muinaisjäännöskohteiden tiedot. Työtä varten hankittiin Maanmittauslaitoksen lidar-aineisto (5p). Valmistelun aikana käytiin läpi rinnevarjoste-aineisto, joista etsittiin arkeologisesti mielenkiintoisia kohtia, mahdollisesti entuudestaan tuntemattomia kohteita, kuten tervahautoja tai hiilimiiluja.

Alueen maastotyöt tehtiin Kalle Luodon toimesta . Maastossa koko alue käveltiin kattavasti läpi ja tehtiin silmämääräistä tarkastusta. Laserkeilausaineistoon perustuvien havaintojen tarkastamista. Inventointi perustui pääosin silmänvaraisiin pintahavaintoihin. Otollisiin maastonkohtiin tehtiin lapiolla koepistoja.

Työ dokumentoitiin valokuvaamalla, kirjallisin muistiinpanoin ja karttamerkinnoin. Kohteiden paikantaminen ja rajausta tehtiin GPS-laitteella (tarkkuus noin +/- 5 m). Paikantamiseen käytettiin Garmin 64 satelliittipaikanninta, jolla mitattiin havaintopisteet. Tutkimuksen koordinaatistona käytettiin ETRS-TM35FIN koordinaatistoksi, joka on raportissa käytetty koordinaatisto. Raportti ja siihen liittyvät kartat laadittiin lokakuussa 2024.



Kartta 5. Lidar 5p aineiston perusteella laadittu rinnevarjoste malli alueesta. MK 1 : 4000.



Kartta 6. Maastossa tarkastettu alue. Mk 1 : 10 000.



Kuva 3. Alueen koillisosa on nuorta istutettua metsää.

4. Tulokset

Alueen arkeologisessa inventoinnissa alue tarkastettiin kokonaisuudessaan, eikä alueella havaittu arkeologisen kulttuuriperinnön kohteita.

Tampereella 31.10.2024

Kalle Luoto

Lähteet

Tutkimusraportit:

- Luoto, Kalle 2016. Ketunluolan asemakaava-alueen arkeologinen inventointi 2016.
- Luoto, Kalle 2021. Ketunluolan asemakaavan laajennus. Arkeologinen inventointi. Heilu Oy.
- Rostedt, Tapani 2016. Ruskon eteläosan osayleiskaavan arkeologinen inventointi.

Historialliset kartat

Kansallisarkisto

Maanmittaushallitus, Maanmittaushallituksen uudistusarkisto, Rusko

- Kirkonkylä; N:t 1-5: isojako 1781-1785 (A93:7/1-8)

Maanmittaushallitus, Maanmittaushallituksen historiallinen kartta-arkisto (kokoelma)

- Senaatin kartasto [Rusko] (X 16)